



ขบวนแห่นางดาน เห็นนางกระดานทั้งสามตั้งแถว

การแห่กระดาน ๓ แผ่น ประกอบด้วย พระอาทิตย์พระจันทร์แผ่นหนึ่ง พระธรรณีแผ่นหนึ่ง และ พระคงคาแผ่นหนึ่ง เป็นการแห่เทพยดาเพื่อเข้าเฝ้าพระอิศวร ณ บริเวณพิธี ชาวนครศรีธรรมราช ใช้พิธีการตอนนี้เป็นชื่อของประเพณี เรียกว่า “พิธีแห่นางกระดาน” หรือ “พิธีแห่นางดาน” ตามวัฒนธรรมการตัดคำของภาคใต้

เป็นที่น่าสังเกตว่า เทพยดาที่เข้าเฝ้ารับเสด็จพระอิศวรนั้น ล้วนเป็นเทพบริวารของพระอิศวรและเป็นเทพแห่งการเกษตรทั้งสิ้น กล่าวคือ

พระอาทิตย์ ตามตำนานนพเคราะห์ทางโหราศาสตร์ว่า พระอิศวรเป็นเจ้าได้สร้างพระอาทิตย์ขึ้น ด้วยเอาราชสีห์ ๖ ตัว มาป่นลง แล้วห่อด้วยผ้าสีแดง ประพรมด้วยน้ำอมฤต ก็เกิดเป็นองค์พระอาทิตย์ขึ้น มีกายสีแดง รัศมีกายรุ่งโรจน์รอบตัว ร่างเล็ก สีกร กรหนึ่งห้ามอุปีทวันตราย กรหนึ่งประทานพร อีก ๒ กร มักถือดอกบัว เสือทรงสีเหลืองอ่อน ตามตำนานดาวพระเคราะห์ นักดาร

าศาสตร์ได้พิสูจน์และลงมติว่า พระอาทิตย์ก็อยู่ในจำพวกดาว และเป็นมหาพิภพก้อนหนึ่ง ใหญ่กว่าพิภพที่มนุษย์เรายู่กันเดี๋ยวนี้ ๑,๓๑๐,๐๐๐ เท่า ในวิชญธรรมว่า พระอาทิตย์เป็นผู้ให้แสงสว่างและความร้อนแก่ดาวพระเคราะห์อื่นๆด้วย และมีกำลังดึงดูดในวินาที ๑ คือ ๔๔,๔๖๐ ฟิต ในวายุโบราณว่า กำลังแสงของพระอาทิตย์มีกำลังดูดน้ำได้ถึง ๑,๐๐๐ ส่วน ผน ๔๐๐ ส่วน หิมะ ๓๐๐ ส่วน ลมอากาศ ๓๐๐ ส่วน ให้พลังงานแก่สรรพสิ่งมีชีวิตทั้งปวง ก่อให้เกิดวัฏจักรแห่งดินฟ้าอากาศเป็นฤดูกาล เป็นผู้หล่อเลี้ยงโลก

๕. **พระจันทร์** ตามตำนานนพเคราะห์ ทางโหราศาสตร์ว่า พระอิศวรเป็นเจ้าได้ทรงสร้างพระจันทร์จากนางฟ้า ๑๕ นาง โดยร่ายพระเวทให้นางฟ้าทั้ง ๑๕ นางนั้นละเหยกลง แล้วห่อด้วยผ้าสีนวล ประพรมด้วยน้ำอมฤต ก็บังเกิดเป็นเทพบุตรขึ้น ซึ่งมีนามว่า พระจันทร์ ผิวกายเป็นสีนวล ร่างเล็ก สะอาดสะอาง วิมานสีแก้วมุกดา ทรงม้าสีขาวดอก

มะลิเป็นพาหนะ ในคัมภีร์ปุราณะโดยมากกล่าวว่า พระจันทร์เป็นโอรสพระอัคริมนี กับนางอนสุยา พระจันทร์มีชายาถึง ๒๗ องค์(ล้วนเป็นบุตรพระ ทักษะ) สมัยหนึ่งพระจันทร์ลาเอยงไปรักนาง โรหิณีมากไป ชายาทั้งหลายจึงฟ้องพระทักษะ พระทักษะโกรธ เลยสาปให้เป็นหมันและมีฝีใน ท้อง แต่ครั้งต่อมาได้รับคำอ้อนวอนจากชายาให้ ถอนคำสาป พระทักษะจึงผ่อนให้โรคนั้นคลายลง คงเป็นๆหายๆ พระจันทร์จึงมีเวลาเต็มดวง และ ไม่เต็มดวง ครั้นต่อมาเมื่อพระจันทร์กระทำพิธีราชสู ยะแล้ว มีความกำเริบ ไปลักลอบพานางดารา ชายา ของพระพหูสบัติมาเป็นเมีย พระพหูสบัติมา ทวงคืนก็ไม่ยอม เป็นเหตุให้เกิดเทวาสुरสงคราม ขึ้น พระพรหมมาหย่าศึก และบังคับให้พระจันทร์ คืนนางดารากลับพระพหูสบัติ และลงโทษห้ามเข้า เทวสภาด้วย พระจันทร์ได้ทูลขอความช่วยเหลือ จากพระอิศวรให้ตนได้เข้าเทวสภาตามเดิม พระ อิศวรจึงเอาพระจันทร์มาทำเป็นปิ่น จึงเข้าเทวสภา ได้เหมือนเดิม จึงได้ชื่อว่า “ศิวเศขร” (ปิ่นพระศิวะ) เป็นสัญลักษณ์แห่งความอุดมสมบูรณ์ บังเกิดผล เจริญงอกงาม พระจันทร์เป็นผู้สร้างกลางคืน จึงมี ชื่อว่า “รักษนิกร” อำนวยให้สิ่งมีชีวิตทั้งหลายได้พัก ผ่อนและผสมพันธุ์ขยายสืบต่อไป

พระคงคา ตามพระเวทว่าเป็นธิดาองค์แรก ของพระ หิมวัต กับนาง เมนา และเป็นเชษฐภคินี ของ พระอุมา หรือ ปารวตี พระสวามีของพระคงคา คือ พระอิศวร ฉะนั้นพระคงคา กับพระอุมา นอก จากจะร่วมพระชนกชนนีกันแล้ว ยังมีสวามีองค์ เดียวกันด้วย พระคงคานี้แต่เดิมถือกันว่า อยู่บน สวรรค์ พึงจะลงมาสู่โลกมนุษย์ ในครั้งที่ ท้าวภคิ รดสำเร็จการพิธีอัญเชิญให้ลงมาชำระอัฐิโอรสท้าว สักกระที่ถูกพระกบิลบันดาลด้วยฤทธิ์เป็นเพลิงไหม้ ดาย หลังจากถูกโอรสทั้งหลายที่ตามมามีในพิธีอัฐิ



เมธ ไปพบม้ายู่ใกล้กับพระกบิลและกล่าวหาว่า พระกบิลขโมย เพราะเหตุที่โอรสทั้งหลายต้องตาย ลงด้วยฤทธิ์พระกบิลนี้ จึงจำเป็นในทางพระเวทว่า จะต้องใช้น้ำพระคงคาจากสวรรค์เท่านั้น มาชำระ อัฐิจึงจะหมดบาปไปบังเกิดในสวรรค์ได้ ท้าวสั क्रะตั้งพิธีอัญเชิญพระคงคาจนสิ้นพระชนม์ชีพ และ ทายาทประกอบพิธีต่อมาอีกคือ ท้าวอังศุมัต ท้าวทิส ปะ และมาสำเร็จในสมัย ท้าวภคิรด เมื่อพระคงคา รับคำเชิญให้เสด็จลงมาจากสวรรค์เพื่อชำระล้างอัฐิ และอังคารของโอรสท้าวสักกระนั้น พระคงคา พิโรธยิ่งที่มนุษย์บังอาจมารบกวน จึงคิดที่จะทำให้น้ำไหลท่วมโลกมนุษย์ พระอิศวรก็ได้ทรงช่วย โลกมนุษย์ โดยคลี่มวยพระเกศา รับพระคงคาไว้ แล้วค่อยๆปล่อยให้น้ำไหลวนเวียนอยู่ในมุ่นมวย ผมห่อนแล้วจึงปล่อยให้น้ำไหลสู่โลกมนุษย์ ด้วยเหตุ นี้พระอิศวรจึงได้นามว่า “คงคาธร” คือผู้รองรับ พระคงคา ในที่สุดพระคงคาก็ได้เป็นชายาอีกองค์ หนึ่งของพระอิศวร พระคงคาไหลไปทางสระวินทุ



พยานอาตมาในกาลบัดนี้” ในขณะนั้นนางสุนทรี
วนิดาก็มีอาจดำรงกายอยู่ได้ ด้วยโพธิสมภารา
นุภาพ ยิ่งใหญ่แห่งพระมหาสัตว์ ก็อุบัติเป็นรูปนารี
ผุดขึ้นจากพื้นปฐพีขึ้นประดิษฐานเฉพาะพระพักตร์
พระพุทธชางกูรราช เหมือนดุจร้องประกาศกราบทูล
พระกรุณาว่า “ข้าแต่พระมหาบุรุษ ข้าพระบาท
ทราบซึ่งสมภารบารมีที่พระองค์สั่งสมอบรม
บำเพ็ญมา แต่น้ำทักษิโณทกตกลงชุ่มอยู่ในเกศาข้า
พระพุทธเจ้านี้ก็มากกว่ามากประมาณมิได้ ข้าพระ
องค์จะบิดกระแสน้ำสินธุทกให้ตกไหลหลั่งลงมา
จงเห็นประจักษ์แก่นัยนาคราพนี้” แล้วพระธรรมก็
บิดน้ำในโมฬีแห่งตน อันว่ากระแสน้ำก็หลั่งไหล
ออกจากเกษโมฬีแห่งนางสุนทรีเป็นทอธารมหา
มหรณพ นองท่วมไปในประเทศที่ทั้งปวงประจุ
ห้วงมหาสมุทร ซึ่งเป็นจุดที่พระยามารต้องยอม
แพ้ เพราะหลักฐานพยานที่พระธรรมบันทึกไว้เป็น

ข้อมูล จากน้ำทักษิโณทกที่หลั่งลงพื้นทุกครั้ง
ที่บำเพ็ญทานมีมากมายเกินคณานับ

พระอิศวรเป็นเจ้า เป็นพระเป็นเจ้าที่มีทั้ง
พระเดชและพระคุณ พระองค์มีประกาศิต คือ คำ
ประกาศ และคำสาป ทรงประกาศพรผู้ใด ผู้ที่
ยอมประสบผลดี สมความมุ่งหมาย ทรงสาปผู้ใดผู้
นั้นยอมประสบผลร้าย หากพิจารณาจากรูปโลหะ
พระอิศวรในท่าพ้อนรำที่ชื่อว่า “ศิวนาฏราช” เป็น
รูปหล่อโลหะพระอิศวรที่มีชื่อเสียงที่สุดในแถบ
อินเดียได้ ชาวฮินดูนับถือว่าพระองค์เป็นเจ้าแห่ง
การพ้อนรำ รูปพระอิศวรพ้อนรำนี้ปรากฏพระ
พาหา(แขน) ๔ ข้าง ในหัตถ์ขวาข้างหนึ่งมีกลอง
เล็กสองหน้าเป็น Drum beat of creation สำหรับ
บันดาลสร้างสรรค์สิ่งทั้งปวง หัตถ์ขวาอีกข้างอยู่
ในท่าประทานอภัย(Fearless gesture) แสดงถึงการ

ปกป้องคุ้มครองให้ผู้ภักดีและศรัทธาสบายใจไม่ต้องกลัวภัย หัตถ์ซ้ายข้างหนึ่งทรงเป็นรูปพระจันทร์เสี้ยวและมีเปลวไฟลุกอยู่ในพระหัตถ์ แสดงให้เห็นถึงการกำจัดและกำจัดดูแลการสร้างสรรค์สิ่งทั้งหลายใหม่ภายหลังการทำลายล้างได้ยุติลง (Destruction and rebirth) เช่น ภายหลังจากไฟบรรลัยกัลป์ได้เผาไหม้โลกหมดแล้ว เป็นต้น หัตถ์ซ้ายอีกข้างหนึ่งเหยียดมาทางขวา ฝ่ามือคว่ำลงคล้ายวงช้าง ซึ่งสิ่งที่พระบาทซ้ายที่ยกขึ้น(Safe refuge)เป็นการปกป้องผู้ภักดีและศรัทธาให้อยู่อย่างสบาย แสดงให้เห็นว่า พระอิศวรเป็นทั้งผู้สร้าง ผู้รักษา และผู้ทำลาย

การอัญเชิญให้พระอิศวรเสด็จมาเพื่อให้พระองค์ประสาทพรให้มีความสุขสบาย คุ้มครองโลกให้ปลอดภัย โดยเฉพาะอย่างยิ่ง ในฐานะของเมืองเกษตรกรรม ความต้องการที่จะให้ท่านบันดาลให้เป็นอย่างมากคือความอุดมสมบูรณ์แห่งพืชพันธุ์ธัญญาหาร ซึ่งประกอบด้วยน้ำทำปฐมนิพนธ์ดินต้องตามฤดูกาล เมื่อบวงสรวงแล้วพระองค์จะประสาทพรโดยให้เทพบริวารทั้งหลายมี พระอาทิตย์ พระจันทร์ พระธรณี และพระคงคาเป็นต้น บันดาลผลให้ชาวโลกสมปรารถนา

จะเห็นได้ว่า ผู้ที่จะมาเป็นพระยายืนชิงช้า ซึ่งรับที่สมมุติว่าเป็นพระอิศวรเป็นเจ้าลงมาเยี่ยมโลกนั้นก็เป็นการเกี่ยวข้องกับการเกษตรโดยตรง ดังความในพระราชนิพนธ์ พระราชพิธีสิบสองเดือนว่า “ในการพระราชพิธีนี้ ต้องมีข้าราชการผู้ใดคนหนึ่ง ซึ่งรับสมมุติว่าเป็นพระอิศวรเป็นเจ้าลงมาเยี่ยมโลก ตามที่พราหมณ์ค้อยอยู่นั้น ตำแหน่งผู้ที่รับสมมุตินี้ แต่ก่อนเคยคงอยู่ในเจ้าพระยาพลเทพ ซึ่งเป็นเกษตราธิบดีผู้เดียว “ และ “ตัวพระยาผู้ยืนชิงช้าแต่งตัวนุ่งผ้าเยียรบับ แต่วิธีนุ่งนั้นเรียกว่า บ่าวขุน มีชายห้อยอยู่ข้างเบื้องหน้า สวมเสื้อเยียรบับ คาดเข็มขัด สวมเสื้อครุยลอมพอกเกี่ยว

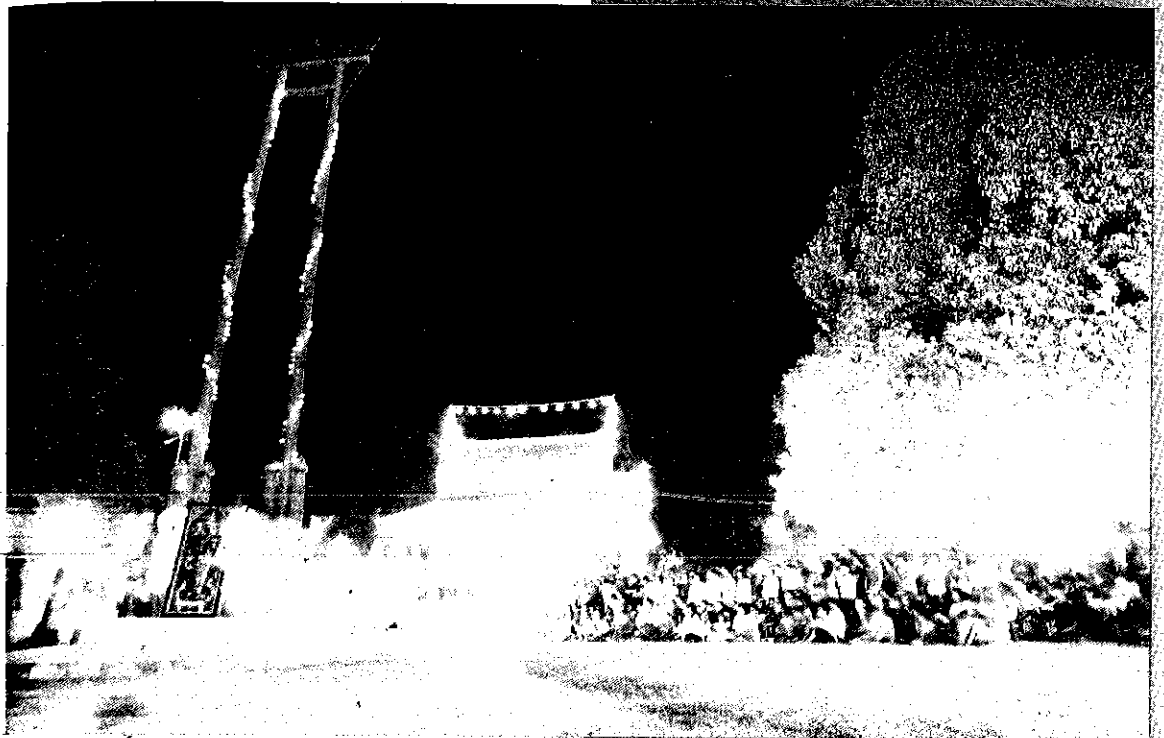
ตามบรรดาศักดิ์ การแห่ชิงช้านี้เป็นหน้าที่ของกรมเกษตรราชการ”

องค์ประกอบที่สำคัญของพิธีต้อนรับพระอิศวร หรือ ดริยัมพายนัน นั้นจะมีอยู่ ๔ ประการด้วยกันคือ

๑. พระยายืนชิงช้า
๒. นาลิวันไล่ชิงช้า
๓. โลกบาลรำเสนงสาदनน้ำเทพมนต์
๔. การเชิญเทวรูป

พระยายืนชิงช้า ซึ่งรับสมมุติว่าเป็นพระอิศวรนั้น เป็นประธานในพิธี พราหมณ์จะนำกระดานชิงช้าซึ่งสมมุติว่าจะไปแขวนมารับพระยาแล้วนำพระยาไปที่โรงประรำพิธี เวลานั้นในประรำพิธี จะต้องนั่งยกเท้าขวาพาดเข้าซ้าย เท้าซ้ายยันพื้น ทำเหมือนพระอิศวรที่เสด็จลงมาและหย่อนเท้าลงมาข้างเดียว เพราะเกรงว่าถ้าหย่อนเท้าลงมาทั้งสองข้าง โลกจะแตก มีพราหมณ์ยืนข้างขวา ๔ คน ข้างซ้ายเกณฑ์หลวงในกรมมหาดไทย ๒ คน กรมพระกลาโหม ๒ คน ไปยืน มีพราหมณ์เป่าสังข์อยู่เบื้องหน้า ๒ คน

สำหรับการไล่ชิงช้า และการรำเสนงสาदनน้ำเทพมนต์นั้น เป็นไปตามคตินิยมที่ว่า เมื่อตอนที่พระอิศวรเสด็จลงมารักษาลोक ได้ให้พญานาคย่อยระหว่างเขาสองฝั่งมหาสมุทรดูว่าภูเขายะโยกคลอนหรือไม่ เพื่อทดสอบว่าดินอ่อนหรือไม่ปรากฏว่าภูเขายะโยก แสดงว่าแผ่นดินโลกแข็งแรงดี พญานาคทั้งหลายก็โสมนัสยินดี ลงสู่สาครใหญ่เล่นน้ำเฉลิมฉลองกันเป็นการใหญ่ เสาชิงช้าทั้งสองข้างนั้น คือขุนเขาสองฝั่งมหาสมุทร และขันสาคร คือมหาสมุทรอันกว้างใหญ่ซึ่งพญานาคพากันมาเล่นน้ำ รำเสนงสาदनน้ำกัน นาลิวันซึ่งสวมหัวนาค ก็หมายถึงพญานาค เป็นพิธีมีความหมายทางการเมืองว่า แผ่นดินนี้ มีความเจริญรุ่งเรือง ร่มเย็น มีความสามัคคีไม่มีวันแตกสลาย



บรรยากาศเรือหรือขบวนในคืนแห่ทางคน

การเชิญเทวรูป ในพระราชพิธีสิบสองเดือนได้กล่าวไว้ในตอนส่งพระอิศวรและรับพระนารายณ์ในวันแรม ๑ ค่ำว่า “กระบวนนั้นเกณฑ์ขุนหมื่นกรมม้าแข่งนอกแข่งในเกราะทอง และขอแรงพลยศศักดิ์ตามที่หาได้ ขี่ม้าถือเทียนเป็นกระบวนหน้า แล้วถึงตำรวจนำริ้วถือธงมังกรคู่ ๑ ตำรวจถือโคมบัว ๘๐ กลองแขกเดินระหว่างกระบวนหาม ๔ ตี ๒ ปี ๑ ถัดมาพิณพาทย์หาม ๔ ตี ๓ ปี ๑ ต่อหน้านั้นมากลองชนะ ๒๐ มีजूปีจากลองสังข์ ๒ แตรรอง ๖ แตรฝรั่ง ๔ เครื่องสูงที่แห่พระนั้นใช้พื้นขาว เครื่องหน้าห้าชั้น ๖ เจ็ดชั้น ๗ บั้งแทรก ๔ พวกพราหมณ์ขุนหมื่นถือเทียนเดินสองแถว ต่อมากลองชนะมาจนถึงหน้าเสลี่ยงหงส์จักร์เทียน ๔ คัน เป็นของพราหมณ์ทำถวายเดินหน้าเสลี่ยงหงส์ ๒ คัน เดินหลังเสลี่ยงเทวรูป ๒

คัน เสลี่ยงที่ตั้งหงส์ และตั้งเทวรูปนั้นใช้เสลี่ยงโองแต่เสลี่ยงหงส์ใช้เพดานตรงๆ เสลี่ยงเทวรูปเป็นจักร์ซ้อนๆ ขึ้นไปห้าชั้นระบายขาวทั้งสิ้น รอบเสลี่ยงมีราวติดเทียน เทวรูปที่ตั้งมานั้นมีรูป พระอิศวร พระอุมา พระมหาวีเรนศวร มีพราหมณ์ถือสังข์เดินหน้า ๔ คน มีพัดโบก บังสุรย์ พระมหาราชครูและปลัดหลวงขุนเดินเป็นคู่เคียง นุ่งจีบชายหนึ่ง โงะชายหนึ่ง ถือเทียนเล่มใหญ่ๆ ไปข้างเสลี่ยงพระ เครื่องหลังเจ็ดชั้น ๒ ห้าชั้น ๔ บั้งแทรก ๒ ต่อหน้านั้นไปเกณฑ์ละคอนผู้หญิงสาวๆ แต่งเป็นพราหมณ์ถือเทียนเดินแห่สองแถวอยู่ในร้อยคน ต่อหน้าไปถึงโคมบัวตำรวจอีก ๔๐ แล้วถึงม้ากรมม้าพลยศศักดิ์ตามแต่จะหาได้”

